



# GAZETTE du GROUPEMENT PHILATÉLIQUE du CENTRE OUEST

N° 59

Décembre 2019

Directeur de la publication :

Raymond LOËDEC

37 rue du Marquis de Sérigny

17870 Loire Les Marais

Chers amis du GPCO.

Nous arrivons au terme d'une année bien remplie. J'espère que 2020 sera pour tous l'occasion de faire de nouvelles rencontres, de sortir de son microcosme géographique et de privilégier l'essor de la région XV.

C'est en bougeant que nous ferons évoluer notre loisir. Si le GPCO est dynamique c'est tout simplement parce que ses composantes le sont. Et une région animée, avec de jeunes adhérents, des accompagnants disponibles et à l'écoute, des collectionneurs expérimentés qui font profiter de leurs acquis, des idées qui circulent, tout cet ensemble crée une émulation régionale pouvant susciter un engouement ailleurs.

Vous organisez dans vos amicales des réunions conviviales hors du cadre policé du calendrier annuel ; la galette des Rois, la sortie champêtre de printemps, la journée portes ouvertes, les réunions inter-associatives ou municipales, autant d'occasions de se faire connaître de manière ludique.

La pratique de la collection n'est pas un pensum, ne soyons pas ennuyeux, dogmatiques, secrets. La volonté de sérieux ne nuit pas au plaisir.

Je souhaite à tous de passer de bonnes fêtes de fin d'année en ayant une pensée particulièrement affectueuse pour les amis qui nous ont quittés et pour ceux qui souffrent.

Puisse la nouvelle année, arrivée à son terme, ne subsister que comme un excellent souvenir.



Bien à vous  
Raymond LOËDEC

Notre site : <http://gpconline.fr/>

**ANNONCE** : Recherche timbres et autres documents sur la REFLEXOLOGIE concernant les pieds humains. adresser scans chiffrés a: auriau.alain16@free.fr ou par courrier : Auriau Alain 4 impasse des écureuils 16440 CLAIX .

## Inauguration de l'orgue de ROYAN



Pour tous renseignements s'adresser au club de Royan : fromentjean@gmail.com

### Fête du timbre, attention, les bonnes dates sont 28-29 mars 2020.

#### Quatre départements du groupement participent :

- ⇒ Charente-Maritime à 17100 SAINTES par l'amicale philatélique et cartophile saintaise
- ⇒ Deux-Sèvres à 79100 THOUARS par le club timbro-cartophile thouarsais
- ⇒ Vendée à 85300 CHALLANS par l'association philatélique et cartophile challandaise
- ⇒ Changement de lieu pour la Vienne :  
86140 SCORBE-CLAIRVAUX par l'amicale philatélique châtelleraudaise.

Pensez à prévenir vos adhérents, une visite pour soutenir nos associations est toujours la bienvenue, surtout si, en plus, vous achetez un souvenir.

## Renaissance de l'Hôtel de Ville de La Rochelle



L'hôtel de ville de La Rochelle est le bâtiment qui héberge la mairie de La Rochelle depuis 1298 ; il est pour cette raison le plus ancien hôtel de ville français encore en fonction<sup>1</sup>. Entre 1628 et 1748, le bâtiment est la résidence du Gouverneur de l'Aunis et de la Ville avant de redevenir la maison de la ville. Il est classé au titre des monuments historiques depuis le 27 décembre 1861. Largement détérioré, le bâtiment subit, à la fin du XIX<sup>e</sup> siècle, une lourde restauration, mêlant restauration à l'identique, transformation et extension de bâtiment.

Un incendie d'origine électrique a le 28 juin 2013 ravagé les toitures et charpentes de la partie historique du bâtiment, dont la reconstruction va s'achever.

La commune de La Rochelle bénéficie dès sa création d'une large autonomie. Le duc Guillaume X d'Aquitaine affranchit la ville des tutelles féodales, faisant de son port un port libre. Privilèges et libres franchises sont confirmés et étendus par les successeurs, le roi de France, Louis VII, puis celui d'Angleterre, Henri II, à la suite des mariages de sa fille, Aliénor d'Aquitaine<sup>2</sup>. Grâce au commerce avec l'Angleterre et le nord de l'Europe, la ville devient rapidement un port commercial de premier plan. En 1199, Aliénor d'Aquitaine octroie à la ville une chartre communale



L'hôtel de ville de la Rochelle est installé dans un superbe édifice qui relève du gothique finissant et de la Renaissance. L'enceinte, élevée vers la fin du XVe siècle et le début du XVIe, fait penser à un château fort : chemin de ronde crénelé avec mâchicoulis, tour-beffroi. A l'intérieur, en revanche, respandit une magnifique façade construite à la mode italienne sous Henri IV. C'est la façade du bâtiment principal défendu par l'enceinte gothique.

L'intérieur de l'édifice, ouvert à la visite, est de style pré-Renaissance (XVIe siècle). On y trouve notamment le fameux cabinet de Jean Guiton, l'âme de la résistance rochelaise face à Richelieu pendant le siège de la ville en 1628.

Sources : Wikipédia et histoire-patrimoine

## Remise de diplômes régionaux et fédéraux, médailles régionales :

Le président Raymond LOËDEC annonce les récompenses attribuées :

### **Diplôme Régional Jeune Philatéliste :**

MADIER Manon, Club Philatélique des Jeunes Créchois.  
PICARD BOURNEVILLE Loïs, Pays de l'Autize

### **Diplôme d'Honneur du G.P.C.O. :** remis aux présidents d'associations pour les personnes absentes.

CHAPTAL Gilles, Dignac Philatélie.  
DAZELLE Annie, Amicale Philatélique et Cartophile Saintaise.  
DESARMENIEN Claude, président de la FFAP.  
DUBOUT Jean Paul, Amicale Philatélique Châtelleraudaise.  
FAZILLEAU Huguette, Union Philatélique Niortaise.  
GUERIN Roland, Amicale Philatélique et Cartophile Saintaise.  
JALLADEAU Philippe, Amicale Philatélique Poitevine.  
LIEVRE Alain, Club Timbro-Cartophile Thouarsais.  
MAILLARD Gérard, Amicale Philatélique du Havre de Vie.  
PEDRERO Michel, Association Philatélique Passion de l'Ouest Les Abelhos.  
STEVANT Marie Claude, Amicale Philatélique et Cartophile Fontenaisienne.

### **Diplôme d'Honneur de la Fédération :** remis par le Président de la Fédération Claude DESARMENIEN.

DANIEL Irène, membre du GPCO  
DEMERGES Dominique, Amicale Philatélique Rochefortaise.  
GIRAUD Damien, Club Timbro-Cartophile Thouarsais.  
GIRARD Dominique, Amicale Philatélique Rochefortaise.  
THORET LEDUC Michel, Club des Philatélistes et des collectionneurs du Cognçais.

### **Médaille Régionale Renollaud :** remise par le président Raymond LOËDEC.

**(4)** CHAUMONT Christine, Amicale Philatélique Châtelleraudaise.  
EDELy Serge, Dignac Philatélie.  
POULARD Patrick, Dignac Philatélie.  
SAUVAITRE Jean Marie, Flamme Philatélique d'Angoulême et de la Charente.

### **Mérite du G.P.C.O. :** remis par le président LOËDEC.

LAGRUE Philippe, Club des Philatélistes et des Collectionneurs du Cognçais.

### **Plaquette BISCARA :** remise par le président de la Fédération Claude DESARMENIEN.

**(2)** LE ROI Alain, Club Philatélique Loudunais.

**(3)** LAGRUE Philippe (Remise faite à Montpellier)

### **Trophée Fromaigeat**

**(1)** JANTZEN Pierre, Club des Philatélistes et des Collectionneurs du Cognçais.





Grand Prix  
de  
l'exposition



1



2



3



4





## La réunion des animateurs jeunesse

Elle s'est déroulée samedi 28 septembre dans une salle de la Maison des associations de Coulonges sur l'Autize (*photo*) en présence de Philippe Lesage et de Raymond Loëdec, président du GPCO. **Cinq jeunes** (de Coulonges) étaient présents parmi les 18 participants, une première !

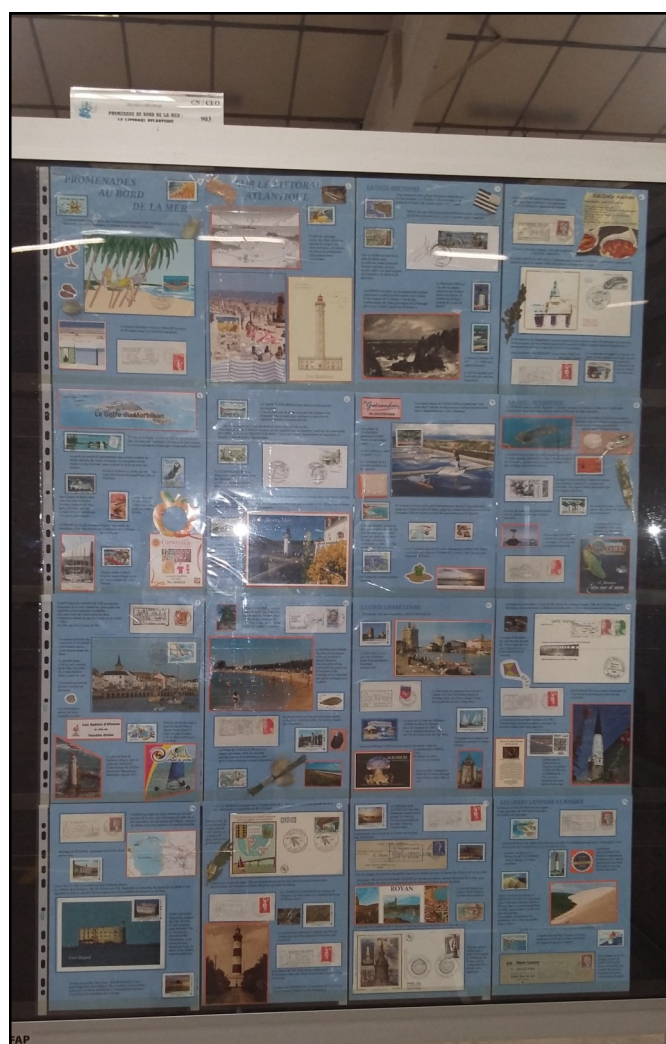


En 2018-19, la région avait inscrit auprès de la Fédération **64 jeunes**, répartis principalement dans 12 associations et commandé **160 cartes scolaires**. Une excellente nouvelle, depuis cette réunion, a été apportée à Rochefort par l'animateur de Cognac, **Pierre Jantzen**, qui a vu son groupe s'étoffer pour approcher la dizaine d'adhérents. A Rochefort,

le président fédéral, Claude Désarménien, lui a remis un trophée Fromaigeat amplement mérité (*photo 1 page précédente*). Cette récompense nationale est attribuée à un animateur/animatrice pour son action auprès des jeunes.

Quatre jeunes de Poitiers et Niort ont bénéficié cette année d'un abonnement gratuit à *Atout timbres*.

**24 jeunes** ont exposé à la *Fête du timbre 2019* dans leur département respectif (14 en catégorie débutants, 10 en championnat départemental). 5 ont participé en juin à Montpellier à la finale du « challenge des Poulbots timbrés » sur les thèmes : promenade au bord de la mer ou sports mécaniques.



Un **mémento pour les animateurs jeunesse**, financé par l'Adphile, sortira d'ici la fin de cette année. Il sera tiré à 250 exemplaires et prendra la forme d'un classeur avec des fiches, complété par des documents sur clé USB. Pascal Bandry et moi-même sommes allés à Paris le 22 octobre, avec quelques difficultés de voyage en train à l'aller (**Train à Petite Vitesse** entre le Mans et Paris sur un trajet inhabituel), pour finaliser ce memento en compagnie de Philippe Lesage, de Marie-Jeanne Jeudy (Bourgogne-Franche-Comté) et de Claude Désarménien (président FFAP).

### Les jeunes à l'exposition de Rochefort (19-20 octobre)

12 jeunes ont participé au niveau départemental et 7 au niveau régional : soit **19** jeunes le **19** octobre 2019 ! Ces derniers pourront représenter la région à l'exposition nationale jeunesse 2020 *Timbres Passion* qui se tiendra à **Moulins (Allier) du 30 octobre au 1<sup>er</sup> novembre**. Les collections des 12 premiers exposeront à la régionale du Haillan (Gironde) en avril prochain, afin d'obtenir leur passeport pour Moulins.



Au niveau régional, **Lou-Ann Bouchet** (Poitiers) a obtenu le grand argent + prix spécial pour sa collection originale *Les orchidées dans la vie* en classe ouverte (photo). Au niveau départemental, toutes les collections ont obtenu le grand argent (au moins 65 points). **Inès Boinier** (la Crèche) a obtenu un prix spécial pour sa collection en classe ouverte *L'art broderie, dentelle, tapisserie*. Lou-Ann et Manon Madier (La Crèche) étaient présentes à la remise des récompenses.

Didier Laporte



Une île peuplée de statues géantes située dans l'Océan Pacifique. Elles datent du X<sup>ème</sup> siècle.



Qui a sculpté la centaine de figurines humaines qui peuplent l'île de Pâques ? **Scientifiques et historiens restent encore sans réponse**. De forme triangulaire, cette île située dans l'océan Pacifique doit son nom au hollandais Jacob Roggeveen qui l'a découverte le jour de Pâques 1722. L'île est habitée par des Polynésiens mais ce ne sont pas eux qui ont réalisé les monuments mégalithiques. Ces statues, appelées moai, de 3 à 12 m de haut, sont taillées dans le tuf, roche volcanique, et auraient été réalisées au X<sup>ème</sup> siècle. Selon certains spécialistes, elles étaient dédiées à un culte religieux et auraient été réalisées par les Pascuans, peuple habitant alors sur l'île, avant l'arrivée des Polynésiens.



## MONTPELLIER 2019 : une journée avec Eve Luquet

Vendredi 7 juin, sur proposition de Pascal Rabier, président de *l'Art du Timbre Gravé*, nous sommes partis à 12 personnes membres de l'association en direction du village cévenol de **Monoblet**, à quelque 70 km au nord de Montpellier, pour visiter l'atelier d'**Eve Luquet**, que les philatélistes connaissent notamment comme étant l'auteur du timbre d'usage courant « Marianne du 14 juillet » mis en service le **14/07/1997**.



Enveloppe Premier Jour dédiée par Eve Luquet.



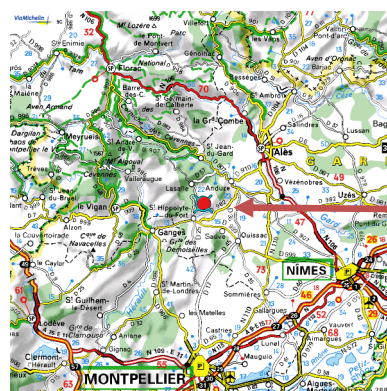
Vue depuis la maison d'Eve Luquet.



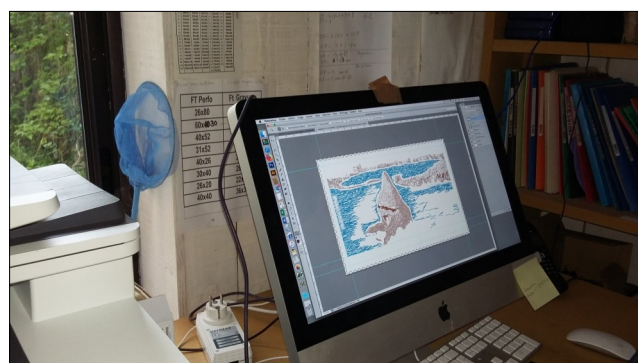
Travail sur ordinateur avec à l'écran un timbre des TAAF : **La Quille-St Paul** (2018).

Entre 1987 (*Traité d'Andelot*) et 2017 (*500 ans du Havre*), Eve Luquet a dessiné et gravé **27 timbres français** mais aussi plusieurs timbres pour Andorre, Monaco et les TAAF. De 1992 à 2017, elle a gravé, sans les dessiner, 24 timbres pour la France, Andorre, l'UNESCO, St Pierre et Miquelon ou Wallis et Futuna.

Elle réside à Monoblet depuis 2005 après avoir changé dix fois d'atelier où la place lui manquait.



Après un café de bienvenue, nous avons fait le tour de son atelier où elle consacre ses journées à la **gravure en noir et blanc** car elle n'est pas coloriste. Le timbre n'est pas son domaine principal d'activité. Elle participe plus souvent à des expositions artistiques même si elle vend moins car de nombreuses galeries ferment.





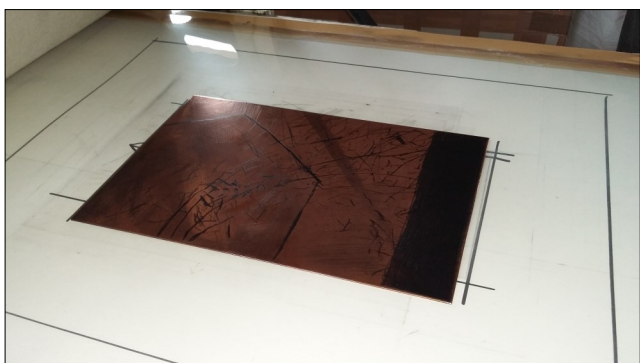
[www.phil-ouest.com](http://www.phil-ouest.com)



1<sup>er</sup> timbre dessiné  
et gravé  
par Eve Luquet



Binoculaire pour  
la gravure des timbres



1

Après un déjeuner sur place préparé par Eve Luquet en personne, nous avons assisté à une démonstration de gravure sur un de ses thèmes de prédilection : **la cabane**.

1 : le dessin, préalablement gravé sur cuivre, est encré et essuyé.

2 : impression sur papier avec la presse à bras (bon pour la musculation !)

3 : résultat final

2



3



Nous sommes repartis avec un dossier qu'Eve Luquet avait préparé pour chacun d'entre nous. On y trouvait notamment la liste des timbres et documents philatéliques réalisés, les épreuves d'artiste disponibles à la vente, un article paru dans la revue de l'ATG, des explications sur les techniques de gravure, sans oublier deux gravures signées en cadeau. Cette journée a été fort agréable et enrichissante, un grand merci à Eve Luquet pour son hospitalité bienveillante.

**Didier LAPORTE, membre de l'ATG**



## **23 NOVEMBRE RÉUNION PHILATÉLIQUE D'HISTOIRE POSTALE**

Plus de quarante membres des associations du GPCO étaient présents à la maison des associations de NIORT samedi 23 novembre, pour la journée consacrée à la philatélie traditionnelle, à l'histoire postale et polaire.

Un samedi agréable, bien rempli, mais écourté. En effet, la réservation pour la journée du samedi 23 n'a pas été notée par le gestionnaire de la maison des associations de la ville de NIORT ; nous avons du céder la place à 15 heures précises à des réservataires pressés.

Tous les inscrits n'ont pas été en mesure de présenter leur animation. Nous en sommes désolés.

Le menu était varié ; nous avons visité l'île Juan de Nova, l'arctique et l'antarctique, l'Alsace libérée, le Mont Saint-Michel, la ville de Cognac avant les marques à numéro (de département) et plusieurs sujets traitant des mandats des cours d'instruction, les non dentelés bleus de Barre ou les marques de déboursés. Attractif, documenté et très bien expliqué.

Merci à tous les participants et nos excuses à ceux qui n'ont pas eu le plaisir de présenter leur travail. Ce sera partie remise, nous l'espérons.

La grande diversité des sujets a permis à chacun de passer un moment agréable et convivial autour du timbre et de l'objet postal.

Une prochaine réunion, plus particulièrement centrée sur la thématique, la classe ouverte, cartes postales, TDE ... est prévue le 16 mai 2020, date qui vous sera confirmée ultérieurement.

*Raymond LOËDEC*



# Nos jeunes à Vélizy (78)

La jeunesse du G.P.C.O. s'exporte !

Après la régionale de Rochefort, nos jeunes pousses ont participé à celle organisée par le GAPHIL (Ile de France) avec des résultats qui les confortent dans une prometteuse confrontation nationale à MOULINS (Allier) à l'occasion de Timbres Passion.

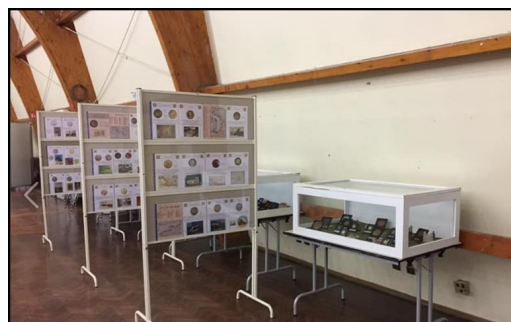
Bravo aux exposants et à leurs animateurs.

Les jeunes nous montrent la voie à suivre, suivons la et participons, tous, à l'essor de notre plaisir.

## Palmarès en Maximaphilie :

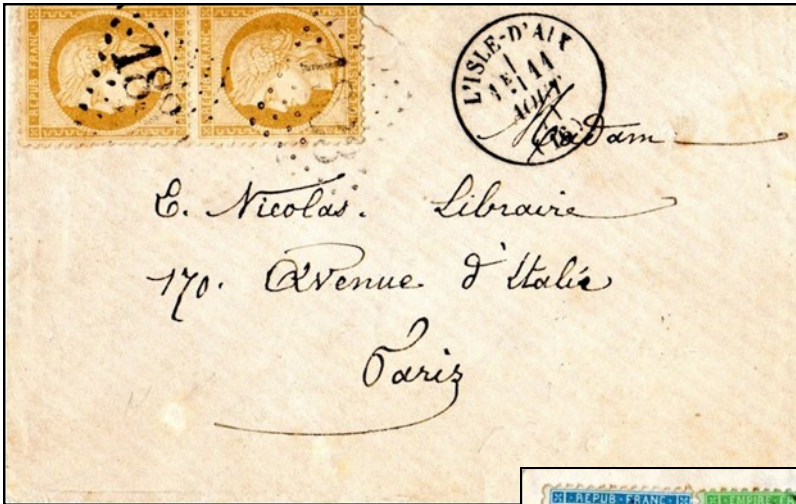
Exposants	Collections	Médailles	Points
NEVEUX Aurélie	Les monuments de l'Empire romain	GA / FJ	78
ANQUETIL Etan	L'impressionnisme	GA	73
BERNAUDEAU Enora	Il était une fois des marines	GA	73
VERDON Tom	L'art roman	GA	72
Giovani RENARD DENIAU	Promenade au bord de la mer	GA	71
Inès AURIAUD Maël BILLIER	Promenade au bord de la mer	GA	67
BEAULIEU Etan	En flânant dans Paris	NC	

Quelques images : inauguration, exposition, réunion « GPCO locale », palmarès





## L'ILE D'AIX – TRILOGIE INSULAIRE



Une petite lettre au départ de L'ISLE-D'AIX (c'est le nom de la commune) avec une paire de Cérès dite du Siège, oblitération du GC 1833 du bureau de L'ISLE D'AIX.

Esthétiquement plaisant, sans doute un estivant puisque la lettre est datée du 11 août 1871 ! Pas de quoi se poignarder à la saucisse chaude pour autant.

Et notre estivant se plait dans l'insularité. Lettre datée du 4 septembre 1871.

Septembre 71, pour un philatéliste, ça cause.

Depuis le 1<sup>er</sup> septembre, le tarif de la lettre est de 25 centimes, par une cérés du Siège de Paris et un Napoléon III Empire.

Mais que fait notre petit Nicolas à L'ILE D'AIX ?

Villégiature choisie... ou forcée... ?



La solution est là. Monsieur Ernest NICOLAS à bord de L'Iphigénie en rade de L'ISLE D'AIX. Serait-ce un yacht ?

L'Iphigénie est une frégate à voiles, ancienne école des canonnières. Démâtée, désarmée, elle est aménagée en ponton flottant composé de cages de détention. Le 6 juillet 1871, l'amiral préfet maritime télégraphie au Ministère de la Guerre : « Nous avons placé sur L'Iphigénie 400 insurgés ».

Ernest NICOLAS, libraire à Paris, est l'un de ces insurgés de la Commune de Paris. Il est arrêté à Paris le 27 juin 1871 en qualité de sergent-major au 101<sup>er</sup> bataillon de la Commune. Il est déporté sur le ponton L'Iphigénie, puis transféré le 12 octobre sur un autre ponton (il y en avait 4) La pandore, le 12 octobre. Il sera libéré sur non-lieu (non lieu de poursuivre) le 16 octobre.

Ces trois lettres sont un (petit) morceau d'histoire et relatent des événements tragiques.

Au niveau de la collection il s'agit d'un bel et rare ensemble qui aura nécessité 27 ans pour être réuni.

Raymond LOËDEC  
A.P. Rochefort



# CHATELLERAULT

15 et 16 FÉVRIER 2020  
29<sup>ÈME</sup> BOURSE  
TOUTES COLLECTIONS

Salle Camille PAGÉ  
(12 avenue Camille Pagé centre Cc AUCHAN)

organisée par l'Amicale philatélique Châtelleraudaise  
**Renseignements**  
Tél. : 05 49 93 60 48  
Tél. : 05 49 21 85 26



## 7<sup>e</sup> BOURSE MULTICOLLECTIONS

Samedi 28 Mars - Dimanche 29 Mars 2020

PLACOMUSOPHILIE - PHILATÉLIE  
CARTES POSTALES - NUMISMATIE  
LIVRES ANCIENS - VIEUX PAPIERS  
COLLECTIONS & OBJETS DIVERS

ENTRÉE  
GRATUITE

SAMEDI et DIMANCHE  
de 9 heures à 18 heures

Restauration AVEC RÉSERVATION

Renseignements 05 46 96 37 09 - 06 51 13 22 66

Organisée par des Clubs Philatéliques Charentais

ANGOULÈME - COGNAC - JARNAC

NOUVEAU PAR 1000000

NOUVEAU PAR 1000000

## BOURSE MULTICOLLECTIONS

SAINT SULPICE DE ROYAN

SALLE GEORGES BRASSENS  
7 Rue St PALAIS

SAMEDI 25 AVRIL 2020

&

DIMANCHE 26 AVRIL 2020

De 9h00 à 18 h00

Cartes postales, Timbres, Fèves, Monnaies, Capsules de champagne,  
Livres, Minéraux, Disques, Pins, Etc.....

ENTRÉE GRATUITE

Organisation:

CPS ( Cercle Philatélique Saujonnaise )  
& CPCB ( Club Philatélique de la Côte De Beauté )

Renseignement et inscription :  
Port: 06 95 88 39 75

Voir plan au dos

## COULONGES sur L'AUTIZE

Dimanche  
26 Janvier 2020  
De 9h00 à 18h00

Deux Sèvres  
Espace Colontea  
Route de Fontenay

### 15<sup>ème</sup> Bourse des collectionneurs



Exposition collections insolites

Organisée par Pays de l'Autize Philatélique

Entrée Gratuite Possibilité de déjeuner  
sur place sur réservation

Renseignements :  
05.49.75.27.56

Timbres  
Télécartes  
Pin's, Fèves  
Chromos  
Vieux papiers  
Monnaies  
Cartes postales  
Minéraux  
Muselets  
etc...etc

## Ouest France du 21/11/2019

### Luçon

Le congrès régional au menu de l'Amicale philatélique



L'amicale philatélique prépare le congrès régional

PHOTO : OUEST-FRANCE

L'amicale philatélique était réunie dimanche en assemblée générale. Plus de deux tiers des adhérents étaient présents. Une participation à l'image des réunions mensuelles des troisièmes dimanches du mois qui voient se réunir une quinzaine d'adhérents en moyenne.

« Nous avons essayé de rendre ces réunions plus attrayantes en développant les échanges philatéliques », soulignent les membres du bureau. Claude et Jacques Casseron rejoignent celui-ci.

Au programme de l'année prochaine, les habituels salons des collectionneurs à L'Aiguillon-sur-Mer en

avril et à Luçon en octobre. « Nous avons connu une bonne fréquentation et un résultat satisfaisant sur nos salons de la saison écoulée », poursuit le bureau.

Mais le gros événement de l'année pour l'amicale sera l'organisation du congrès régional les 24 et 25 octobre 2020 à L'Aiguillon-sur-Mer. « Nous attendons plusieurs centaines de personnes, les représentants des 30 associations philatéliques de la région et 50 à 100 collections présentées en concours. Les timbres collecteurs et le cachet illustré sont déjà pratiquement prêts », relève le président Marc Houlebrecque

Joyeux Noël !

et



Bonne  
Année

2020