

La Gazette



Bonjour à toutes et à tous.

Nous avons, hélas, toujours des questions au sujet de l'évolution de la situation sanitaire, qui va toutefois dans le bon sens grâce à la vaccination.

Dans nos associations, nous déplorons la perte de plusieurs membres et je présente ici, au nom de tous, nos sincères condoléances aux familles

Nous connaissons la situation, nous recevons les mêmes informations. Inutile de dresser un inventaire. Soyons positifs sans être naïfs ; essayons de commencer à rebâtir nos activités, nos associations, nos manifestations, en regardant l'avenir.

L'avenir, c'est nous qui le construisons, avec nos moyens, nos partenaires, nos relations. Et nos jeunes, que nous devons soutenir, accompagner, aider. Nous avons, tous, des documents soigneusement rangés, qui prennent de la place et que nous n'exploitons plus. Ne soyons pas mercantiles, pensons aussi à donner.

Une exposition s'est tenue à Ronce les Bains, commune de LA TREMBLADE (Chte-Mme) à l'occasion du congrès national de Philapostel, les 3 et 4 septembre. Ce fut l'occasion de voir de belles collections et renouer les liens physiques. Le temps était splendide, l'ambiance très agréable et la philatélie attractive.

Les 25 et 26 septembre la fête du timbre à THOUARS par le club thouarsais, à AUBIGNY-LES CLOUZEUX par l'amicale yonnaise et à SCORBÉ-CLAIRVEAUX par l'amicale châtelleraudaise.

Ensuite championnat national à VALENCIENNES les 8/9/10 octobre.

Et notre congrès régional, cette année sans exposition faute de salle disponible, à ANGOULEME, samedi 16 octobre.

Ces animations nous permettront de renouer le fil de nos relations au sein de notre loisir.

Les vacances sont finies, continuons à nous protéger ainsi que nos êtres chers.

Nous nous retrouverons avec le plus grand plaisir.

Bien à vous

Raymond LOËDEC septembre 2021



Directeur de la publication :

Raymond LOËDEC

37 rue du Marquis de Sérigny

17870 Loire Les Marais

Coordonnateur de La Gazette:

Philippe LAGRUE

lagrue.philippe@orange.fr

Ont participé à ce numéro:

Dominique DEMERGÈS

Philippe LAGRUE

Raymond LOËDEC



A l'APC, nous avons réussi à tenir une réunion du conseil d'administration début juin dans mon jardin.
A cette occasion, j'ai remis les diplômes du GPCO à (de g à d Guy Sarrazin, Jean-Jacques Joly et Marie-Noëlle Trémont.

Christine Chaumont
Amicale Philatélique Châtelleraudaise

LES ÉTIQUETTES PAR AVION

Sur nos enveloppes, en plus des timbres et oblitérations, figurent parfois des étiquettes utilitaires annexes précisant la spécificité d'un service.

C'est le cas de l'étiquette PAR AVION, qu'il sera inutile de chercher sur du courrier préphilatélique !

Les mentions imprimées sur enveloppe ou apposées au tampon ne sont pas ici présent en compte.

Il semble que la première étiquette PAR AVION émise par les P.T.T. ait été utilisée au mois d'aout 1918, sur la ligne Paris-Le Mans-Saint-Nazaire.

Elle porte la mention PAR AVION, noir sur fond rouge, cadre simple.



Elle sera reprise, avec un cadre ombré en 1923.

Ci-contre modèle de 1923, ombré en bas et à gauche.

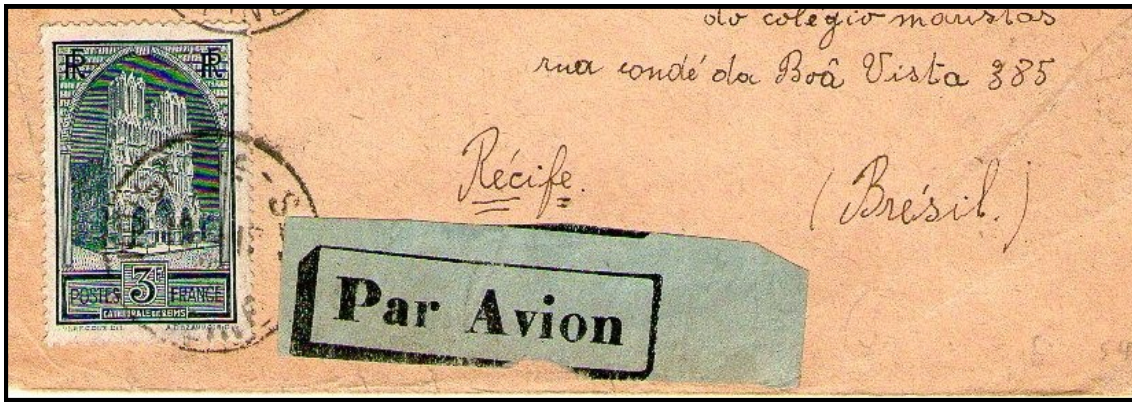


Au mois de mai 1920 une vignette grand format au « type Merson » est émise par les PTT.

Elle est à l'effigie de Georges GUYNEMER, avec la mention, et c'est ce qui nous intéresse ici,

CORRESPONDANCE PAR AVION.

Cette vignette PAR AVION est imprimée en feuilles de 25 exemplaires par l'atelier des timbres poste du boulevard Brune à Paris. Elle existe aussi sur papier gris, ainsi que non dentelée. En octobre 1920 elle recevra une surcharge pour le meeting aérien de BUC (Seine et Oise).



En février 1923 est émise la vignette sur fond rouge reproduite en page 1. En 1929 le même type est repris sur papier bleuté selon les prescriptions de l'U.P.U.. La vignette est non dentelée. Les exemplaires dentelés proviennent d'une émission en carnet de 28 vignettes.



A compter de 1936, les étiquettes PAR AVION émises par les PTT sont illustrées du même logo.

La mention PAR AVION est disposée de chaque côté du globe terrestre ailé.. Il existe de multiples variantes selon que la vignette est issue de planches ou de carnets. Elle peut être dentelée sur 2 ou 4 côtés, des variantes dans le dessin du globe sont identifiables, nombre de hachures différents, pointe de l'Afrique touchant, ou pas le parallèle du bas.

ÉTIQUETTES DE COMPAGNIES AÉRIENNES-AIR BLEU

Un service aérien intérieur est assuré par la compagnie AIR BLEU à compter de 1935. Cette compagnie utilisera ses propres étiquettes jusqu'en 1939. Ci-dessus étiquette de 1935.

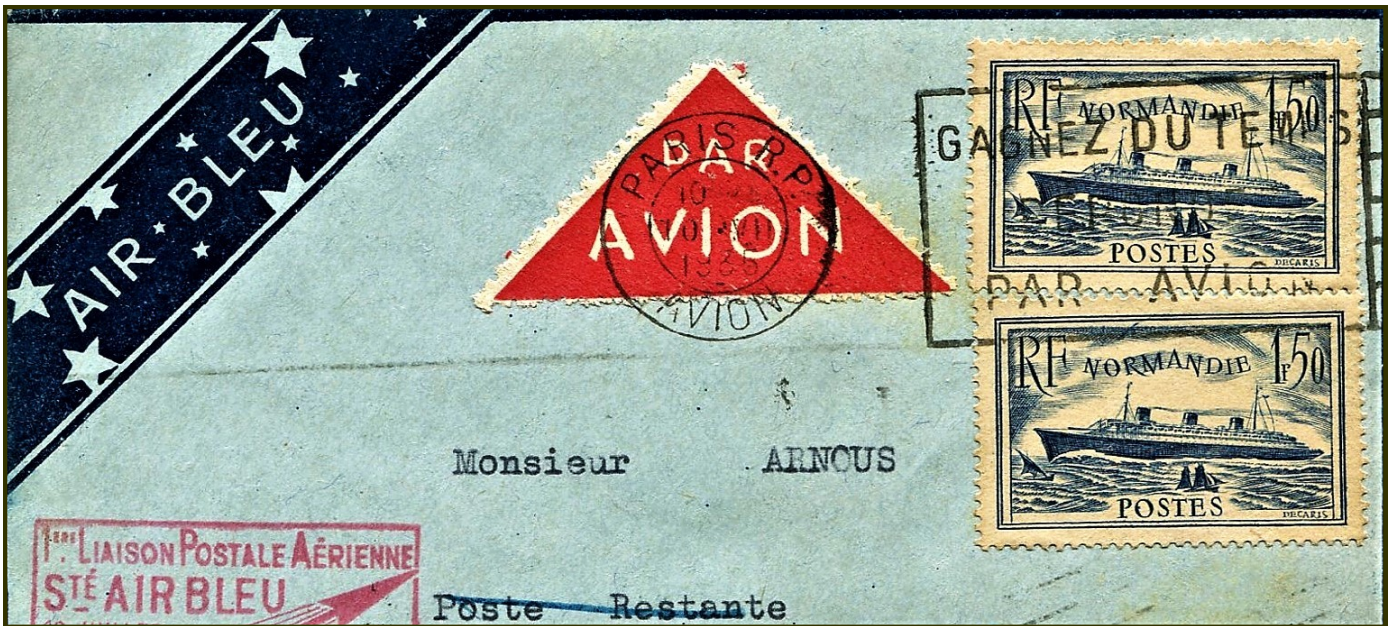
L'autre modèle de la compagnie AIR BLEU, 1935 également, losange non dentelé.

COMPAGNIE AIR FRANCE

1^o mai 1935, étiquette AIR France émise en carnets de 12. Les bords de feuille sont non dentelés sur un ou sur deux côtés.

Emission de juillet 1938. La mention PAR AVION est en bas. La vignette est dentelée horizontalement uniquement. Emise en carnet de 5 vignettes.

ETIQUETTES DE COMPAGNIES AÉRIENNES-AIR BLEU



Un service aérien intérieur est assuré par la compagnie AIR BLEU à compter de 1935. Cette compagnie utilisera ses propres étiquettes jusqu'en 1939. Ci-dessus étiquette de 1935.



L'autre modèle de la compagnie AIR BLEU, 1935 également, losange non dentelé.

COMPAGNIE AIR France



1^{er} mai 1935, étiquette AIR France émise en carnets de 12. Les bords de feuille sont non dentelés sur un ou sur deux côtés.



Emission de juillet 1938. La mention PAR AVION est en bas. La vignette est dentelée horizontalement uniquement. Emise en carnet de 5 vignettes.



Emise en 1947, en feuillet de 5 exemplaires, même dessin que la vignette précédente.

Dentelée sur 4 côtés, mention marginale latérale AIR France ; en bas AIR France avec l'adresse, en haut de feuille mention « UTILISEZ LA POSTE AÉRIENNE ».



En 1949, la vignette ci-dessus est émise en carnet comprenant 20 étiquettes PAR AVION, 10 étiquettes A.O. (pour autres objets) et 4 étiquettes de douane.

Les vignettes PAR AVION de ce carnet ne sont pas dentelées verticalement.



C'est la mention AIR France qui a la priorité. PAR AVION figure en 4 langues. Ces vignettes sont non dentelées, il en existe trois versions en fonction de la taille AIR France et du nombre d'éléments composant la queue de l'hippocampe (13 ou 8) De belles recherches en perspective.

COMPAGNIE AIR ORIENT

Le charme oriental aurait quelquefois tendance à rendre lyrique certains vendeurs concernant les courriers revêtus de vignettes VOIE AIR ORIENT ou VIA AIR ORIENT, émises en 1930. Il ne s'agit pas de rareté, simplement d'étiquette précisant un service postal.



COMPAGNIE INTERNATIONALE DE NAVIGATION AÉRIENNE



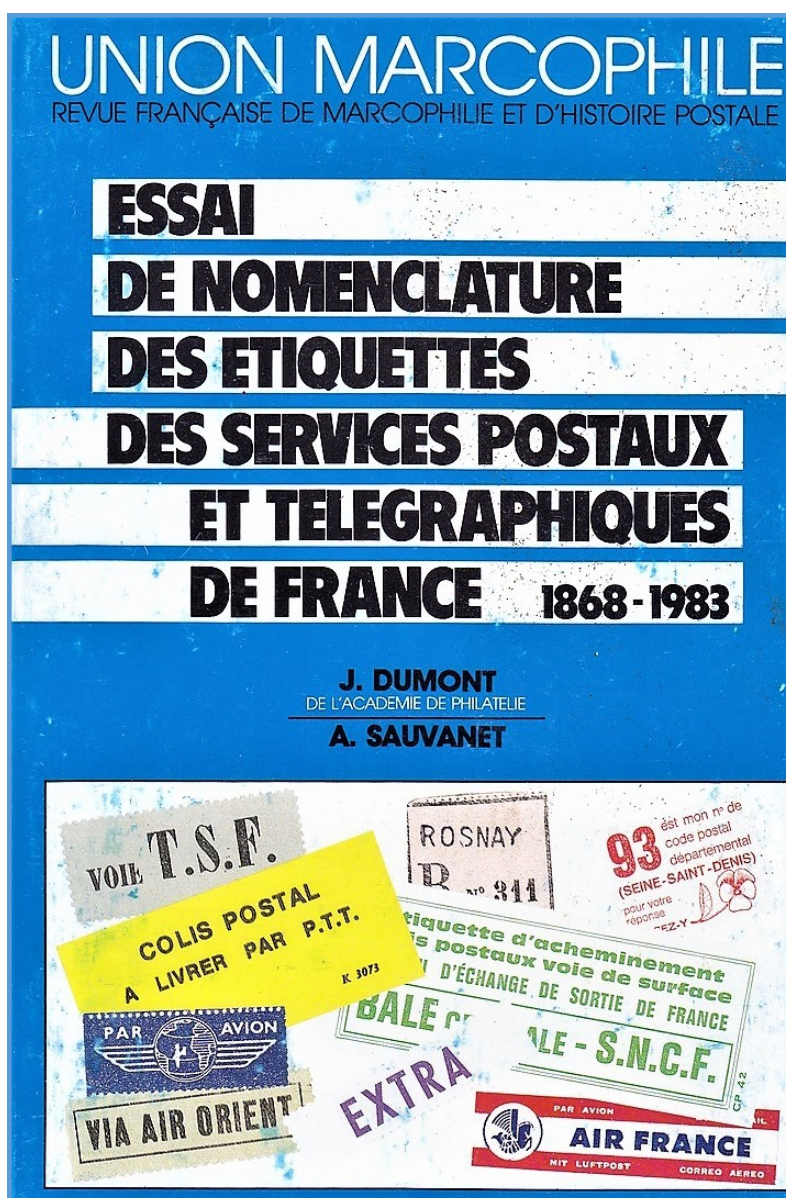
Étiquettes émises en 1931, elles reprennent le visuel des étiquettes des PTT (page 2) . Elles sont dentelées et le cadre est ombré côté droit et en bas (au lieu d'ombre à gauche sur les étiquettes des PTT).

Les étiquettes PAR AVION offrent une très large palette de diversité. Elles sont très rarement expliquées dans les collections, considérées comme un sujet anodin.

Les recherches peuvent prendre beaucoup de temps, la multiplicité des différentes présentations des vignettes est importante. Une accumulation sur le sujet sera consommatrice de temps, exigera de la patience, par contre elle n'aura pas d'incidence néfaste sur le budget.

Vous voulez savoir plus ? Consultez, dans toutes les bonnes bibliothèques associatives l'essai de nomenclature des étiquettes des services postaux et télégraphiques de France 1868-1983, par messieurs J. DUMONT et A. SAUVANET, édition de l'UNION MARCOPHILE en 1984. Vous y ferez de passionnantes découvertes.

Raymond LOËDEC, février 2021



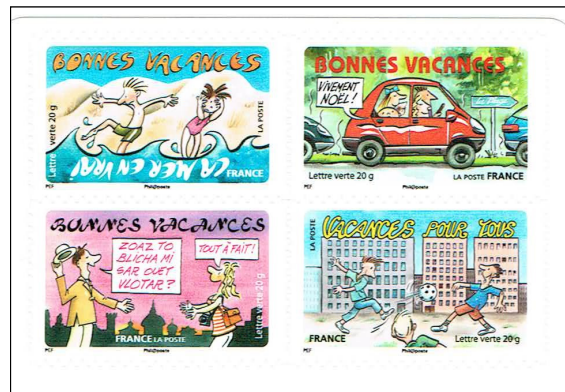


59° exposition Philapostel à Ronce-les-Bains commune de LA TREMBLADE (Charente-Maritime) du 2 au 4 septembre 2021.

Le Grand Prix Philaposte est attribué à la collection "Un jeu devenu un sport de compétition : le football" en classe jeunesse / thématique avec 76 points et la médaille de vermeil. Cette collection est présentée par Romain GABORIT, qui est le petit-fils de notre ami Paul BONNIN.

Bravo au petit-fils et au papy

UN JEU DEVENU UN SPORT DE COMPETITION : LE FOOTBALL



LE FOOTBALL

Définition : Emprunté à l'anglais "foot ball", il est composé des mots foot (*pied*) et ball (*balle ou ballon*) signifiant, "ballon de pied". Il est appelé aussi "Calcio" en Italie et "Soccer" au Canada et aux USA.

I - HISTORIQUE

1. Les origines.
2. L'évolution.

Pages 2 et 3

Pages 4 et 5

II - LES STRUCTURES POUR JOUER

1. Les stades, les tribunes.
2. L'aire de jeu.

Pages 6 à 8

Pages 9 et 10

III - L'EQUIPEMENT

1. Le ballon.
2. La tenue des joueurs.

Page 11

Pages 12 et 13

IV - LE DEROULEMENT D'UN MATCH

1. Avant le début de la partie.
2. Le jeu, les règles.

Page 14

Pages 15 à 17

V - LES GESTES TECHNIQUES

1. La maîtrise du ballon.
2. Les contrôles incertains.

Pages 18 et 19

Pages 20 et 21

VI - L'ORGANISATION DANS LE MONDE

1. La F.I.F.A. et L'U.E.F.A.
2. La F.F.F.

Pages 22 et 23

Page 24

VII - LA COMPETITION

1. Championnats, coupes et tournois.
2. La Coupe du monde.

Pages 25 à 28

Pages 29 à 32

II - LES STRUCTURES POUR JOUER

II-1 Les stades, les tribunes.

2,20 f, tarif du 1er août 1985, lettre simple jusqu'à 20 g.



Les tribunes sont couvertes ou non.



Les Britanniques érigent les premières enceintes dédiées au football dans les années 1880. La forme elliptique des tribunes était courante.

CM de Monaco, 12-12-1963, éditions Bourgogne à Dijon.



Le stade de Wembley à Londres date de 1923. Il a été reconstruit entre 2004 et 2007 avec une capacité de 90 000 places.

Timbre issu du bloc feuillet "Les années 70".



Situé au sud-ouest de Paris, le Parc des Princes est un des plus anciens stades de France.

Inaugurée en 1897, l'enceinte actuelle date de 1971, et possède 49929 places. Le stade est rénové depuis 1997-98 et 2012-2016.



FÊTE DU PONT TRANSBORDEUR
 ROCHEFORT - ECHILLAIS
 1^{er} août 2021



LE NAUTILE



Les nautilus font partie de la classe des céphalopodes (*Kephalélls tête et pous ; Podos pied*) classés parmi nos mollusques actuels. Ils sont apparentés aux Calmars, Pieuvres et Seiches.

Les Nautilus sont apparus dans les mers, il y a -500 millions d'années, étage géologique du CAMBRIEN. L'âge d'or de cette famille semble être le SILURIEN et le CARBONIFERE -400 m .a. Plus de 300 espèces fossiles ont été identifiées, seuls deux genres (*Allonautilus et Nautilus*) et trois sous espèces vivent dans les mers tropicales de nos jours.

Durant ces 500 millions d'années, les nautilus ont peu évolué, cela ne veut pas dire que les espèces du CAMBRIEN soit en tout à fait les mêmes que celles vivant actuellement, mais celles-ci ressemblent beaucoup à leurs ancêtres.

Nos fossiles vivants sont répartis dans l'hémisphère Sud principalement dans l'océan indien. Ils vivent dans une profondeur de +/- 400 mètres et remontent la nuit vers -15 mètres pour se nourrir de déchets organiques.

Le corps du nautilus est protégé par une coquille blanchâtre et suivant les espèces d'un diamètre allant de 18 à 26 centimètres. Les coquilles sont striées de rayures rouges ternes plus ou moins accentuées suivant les espèces.

Le nautilus vit dans la dernière loge, celle qui est la plus grande. Un siphon traverse les loges inoccupées qui contiennent un mélange de gaz et de liquide. La pression de ce gaz et de ce liquide permet au nautilus de se déplacer. Ils se déplacent par réaction en projetant de l'eau via un entonnoir. Notre céphalopode peut aussi ramper sur un sol solide.

Ce mollusque possède environ 90 tentacules ne comportant pas de ventouses. Leurs yeux sont constitués de simples « chambres noires » ouvertes par une pupille étroite. Chaque œil est équipé de 2 tentacules ophtalmiques.

En cas d'attaque ou de danger, notre animal se contracte, les tentacules se rétractent sous le capuchon qui se ferme et ainsi protège le nautilus.

Pour nos collections, développer un thème sur ce sujet en thématique même 1 cadre ne semble pas facile à faire car peu de matériel existe. Mais 1 ou 2 pages dans une collection sur les mollusques est réalisable.

Alain AURIAU



QU'EST-CE DONC ?

C'est Suisse, mais ne soyons pas rancunier. . . fine allusion footballistique !


FEUILLE DES AVIS OFFICIELS DU CANTON DE VAUD
Imprimerie PACHE, Cité-derrière, 3

Série 1

Monsieur Peyrollaz, receveur
Échallero

Remboursement pour abonnement en 1874, 3 fr. 00 c.
Pour port, 15 »
3 fr. 15 c.

La présente carte tiendra lieu de quittance.



Il s'agit d'une formule de remboursement, (*Nachnahme* en allemand) ici concernant un abonnement. Deux genres de remboursement existent ; l'encaissement d'argent concernant les marchandises, abonnements journaux ; et le remboursement concernant un envoi à payer car contenant la marchandise.

La taxe des envois se compose de la taxe normale, pour lettre, imprimé, exprès et de la taxe supplémentaire selon le montant à payer. Le montant du remboursement qui détermine le montant de la taxe supplémentaire (les frais de port) peut être arrondi aux prochains 5 cents.

La taxe de 12 centimes, remboursée à 15, est en vigueur du 1/7/1862 au 31/8/1876.

Ici du 29 février 1874, de LAUSANNE, Distribution Messageries. Deux Helvétia assises 10 + 2 c. émission de 1867.

La marque au crayon bleu, 3.15, en haut à droite, confirme la validité du remboursement.

Il y a un os, un gros nonosse. 1874 n'est pas une année bissextile, donc pas de 29 février !

Mais où est passée la rigueur Suisse ? S'ils avaient fait la même chose lors de la séance de tirs au but, la France serait qualifiée. *Obstant prospera desiderio futurae spei* . . . comme disait Jules.

FÊTE DU TIMBRE 2021

THOUARS belle exposition bien organisée

Beaucoup de monde surtout le dimanche après midi .

L'organisation de Thouars a dû décaler l'heure de fermeture de l'expo par le succès des collections de Philippe Lesage.

